

IKONIKUS PÁROS

A 20. századi magyar interiőrök és tárgykultúra két meghatározó alakja együtt és külön is alkotott, hatásuk felbecsülhetetlen. Kaesz Gyula a korszak egyik legjelentősebb bútortervezője és belsőépítész volt, feleségét, Lukáts Katót pedig főképpen mesekönyv-illusztrációiról és bonbonsomagolás-grafikáiról ismerhetjük, de munkásságuk mindezeknél jóval többről szól!

SZÖVEG: SZEGŐ ESZTER



Lukáts Kató



Kaesz Gyula

Az örökösök is tudatában voltak annak, hogy a berendezés a magyar enteriorművészet kivételes emlékének tekinthető, így a hosszú évek alatt, 2023-ig gondozták tisztelettel és megszállottsággal a hagyatékot: minden darabot – a bútortól a használati tárgyakig – úgy őrizték meg, érintetlenül, mintha megállt volna az idő. Az ingatlan közelmúltban történő eladásakor a Magyar Építészeti Múzeum és Műemlékvédelmi Dokumentációs Központ több mint hatvan darabból álló tárgye gyűjtést vásárolt meg a leszármazottaktól, valamint az intézmény fotóai a lakás eredeti állapotát is dokumentálták, még a bútorok elszállítása előtt. Így szinte minden érték közkinccsé vált, az ezekből összeállított időszaki kiállítás – az Iparművészeti Múzeummal közös szervezésben – május közepétől tekinthető meg a Walter Rózsi-villában (1071 Budapest, Bajza u. 10.).

Kaesz Gyula évtizedeken át alkotott, bútortervezői pályája kezdetén elődei és barátja, a szintén megkerülhetetlen jelentőségű Kozma Lajos építész voltak rá nagy hatással. Bútorainak stílusíve a díszesebb, klasszikusabb vonalvezetésű, akár art deco ihlettségű daraboktól indul, majd később eljut a letisztultabb, modernista formavilágig, amit tökélyre fejlesztett, és legfőbb stílusjegyévé vált.



A Petöfi téri lakás nappalija Kaesz Gyula bútoraival, 2021-ben

Összeállításunk örömteli apropója: végre a nagyközönség is megtekintheti annak a csodálatos, muzeális értékű lakásnak a komplett berendezését – az összes bútort, kiegészítőt és személyes tárgyakat –, amelyben a házaspár tizenhat éven át lakott, és egyúttal a leginkább jellemzi Kaesz Gyula kiforrott alkotói stílusát. Valódi kuriózumról van szó, hiszen a bútorokat ők használták, ezáltal még inkább kézzelfogható a magával ragadó szellemiség: 1951-től 1967-ig éltek együtt a Petöfi tér 3. szám alatt található reprezentatív bérpalota hatalmas alapterületű lakásában. Kaesz Gyula (1897–1967) halála után felesége, Lukáts Kató (1900–1990) azonnal iparművészeti védettség alá helyeztette a teret, és haláláig ott élt tovább.

PORTRÉ FOTÓ: MTI / MAGYAR FOTÓ / JÁRAI RUDOLF, FOTÓ: F. TÓTH GÁBOR / MEM MDK, NYIRKOS ZSÓFIA / MEM MDK, ELKH BTK MŰVÉSZETTÖRTÉNETI INTÉZET ADATÁRA



Kaesz Gyula dolgozórésze a Petöfi téri lakásban

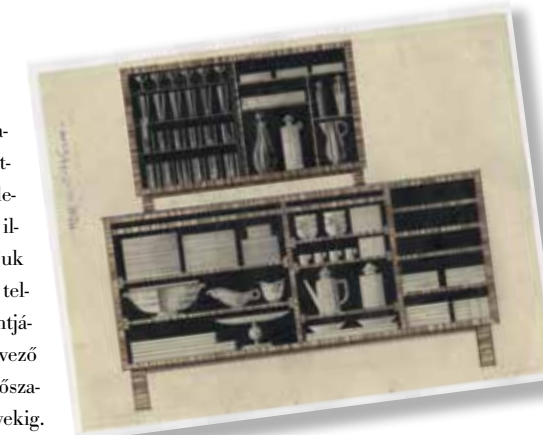


Kaesz Gyula íróasztala (MEM MDK Múzeumi Osztály)

A Petöfi téri lakásnak minden darabját – a világítótesteket is beleértve – Kaesz Gyula tervezte, a berendezés nagy része korábbi otthonaik, illetve szentendrei nyaralójuk bútorzatának felhasználásával vált teljessé: az összkép stílusok szempontjából tulajdonképpen lefedi a tervező nagyívű munkásságának teljes időszakát az 1920-as évektől az 1940-es évekig. Belsőépítészként a tágas, harmonikus terek kialakítására törekedett, az enteriőrök tervezésében a bécsi és részben a japán mintákat követte: a funkcionalitást részesítette előnyben, kevés bútort, eltolható ajtókkal és falakkal, finom, világos színekkel dolgozott.

„Fontos kiemelni, hogy a korszakban olyan kisipari műhelyek és gyárak működtek Magyarországon, amelyek képesek voltak nemzetközi színvonalon, megfelelő határidővel megvalósítani a tervezők elgondolásait, így például Kaesz Gyula bútorait rendszerint a Nagy Antal és Fia Bútorgyár készítette el. A szoros munkakapcsolat mellett nagyon jó személyes viszonyt is ápoltak: Nagy Antal fia, Nagy Károly Kaesz Gyula magántanítványa volt, illetve egy másik szálát említve, az asztalosműhely céges papírjait, szórólapjait Lukáts Kató tervezte” – tudtuk meg Horányi Évától, a kiállítás kurátorától.

Ugyanilyen szoros szimbiózisban alkottak közösen a korszak kiemelkedő, és tulajdonképpen monopolhelyzetben lévő textiltervező és -kivitelező műhely tulajdonosával, P. Szabó Évával (1910–1997), akiről érdemes



Tálalószelekrény pohártrinnel terv: Kaesz a tizenkét személyes üvegtálcákat is berajzolta a helyükre: sörös-, boros-, pezsgős-, likőrös-, kis boros-, vizes poharakat, kancsókat, szőlőmosót és tálalt (1930-as évek)



A Lukáts Kató illusztrálta gyerekkönyvek ma is népszerűek (Móra Könyvkiadó)



A Petöfi téri lakás ebédlője, melyen látható a megvalósult tálalószelekrény

KIÁLLÍTÁS

tudni, hogy a 30-as évektől kezdve az összes „modern” lakásba ő gyártotta a textileket (a mai Október 6. utcai) szövődéjében, legyen szó függönyről, drapériáról, bútorszövetről. A Petőfi téri lakásba kerülő összes textil is az ő műterméből került ki.

Kaesz Gyula a bútorok és a családiház, valamint villaenteriók mellett üzletportálokat és üzletbelsőket is tervezett – kiemelkedő munkája az egykori Vörösmarty téri Floris cukrászda vagy az osztrák Altmann & Kühne cukrászda belsőépítészeti tervei, amelyet 1935-ben Pesten és 1936-ban a milánói triennálén mutattak be. Megbízásokat kapott több kiállítási pavilon, illetve középületek belső terének kidolgozására is – bár nem volt építész –, nevéhez fűződik a Károly körúti Nemzeti Takarékpénztár vagy a Szarvasi Takarékbank átépítésének kidolgozása, illetve néhány kisebb villa és a szentendrei nyaralójuk is teljes egészében az ő építészeti tervei alapján épült fel. Az 1930-as években Kaesz részt vett a nagy, nemzetközi kiállítások és vásárok – 1933-ban és 1936-ban a milánói triennálé vagy 1937-ben a párizsi világkiállítás – magyar pavilonjainak tervezésében.

Kaesz másik, igazán meghatározó tevékenysége a tanítás volt. 1958-as nyugdíjazásáig több hazai generáció belsőépítészét, bútortervezőjét oktatta a Magyar Iparművészeti Iskolában (ma Moholy-Nagy Művészeti Egyetem): felfogása, tudása, kedvelt stílusjegyei beépültek az új nemzedék szaktudásába, így hatása máig érvényesül, és neki köszönhetjük az Ipari Formatervezés Tanszék megalapítását.

Tervtartó szekrény a Petőfi téri lakásban.
Tervezte: Kaesz Gyula
(1930-as évek, MÉM MDK Múzeumi Osztály)

Zeneszekrény intarziával.
Tervezte: Kaesz Gyula.
Az intarziát tervezte: Lukáts Kató (1935 körül, Iparművészeti Múzeum)



Festett kétajtós szekrény.
Terv és festés: Lukáts Kató
(1935, Iparművészeti Múzeum)

FOTÓ: AMENT GELLÉRT/ IPARMŰVÉSZETI MÚZEUM, NYIRKOS ZSÓFIA / MÉM MDK, FOTÓ: F. TÓTH GÁBOR / MÉM MDK

„Mindezek mellett rendszeresen publikált különböző újságok és társasági magazinok oldalain a korszak lakáskultúrájával, életmódjával kapcsolatosan. Folyamatosan követte a nemzetközi szakirodalmat is, egyrészt az akkoriban rendszeresen megjelenő, neves Tér és Forma című szaklap beszámolóin keresztül, amelynek ő is rendszeres szerzője volt, másrészt tanárként hozzáférése volt az Iparművészeti Főiskola által járatott külföldi magazinokhoz, szakfolyóiratokhoz” – fejtette ki Horányi Éva.

Lukáts Kató alkotásaival valószínűleg az is találkozott már, aki nem tud róla, hiszen az ő nevéhez fűződik számtalan népszerű gyer-

mekkönyv illusztrálása, mint például a Gőgös Gúnár Gedeon, az Iciripiciri, a Mesebolt vagy a Zengő Ábécé, amelyekből ráadásul a mai napig készülnek utánpótlások.

Lukáts és Kaesz valószínűleg az Országos Magyar Királyi Iparművészeti Iskolában ismerkedett meg az 1920-as évek elején: Kaesz ekkoriban már az intézményben tanított, Lukáts pedig épp elkezdte a díszítő festészet szakot. Két évvel később áttért a grafikára: szakmai szempontból ezen a területen teljedett ki.

„A második világháború előtt reklámgrafikusként a műfaj több ágában alkotott: számos plakát, hirdetés, prospektus, folyóirat-címlap, divatrajz, jelmezterv mellett kiemelkedők csomagolópapírai és dobozai, melyeket hazai, osztrák és más külföldi édességipari, kozmetikumokkal és fehérneműgyártással foglalkozó vállalatok rendelték tőle. Az évtized közepén egy évig az Atelier művészeti és tervező műhelyiskolában tanított. A második világháború után elmaradtak megrendelése, és áttért a könyvtervezésre és -illusztrálásra. A Móra kiadó munkatársaként számtalan gyermek- és ifjúsági könyv készült rajzaival” – foglalja össze a sarokpontokat Egger Zsófia művészettörténész.

Több olyan megbízása is volt, amelynek keretében együtt dolgozott férjével. Lukáts Kató bútorokhoz – Kaesz Gyula bútorterveihez

is – tervezett kifinomult faberakást, intarziadiszeket, illetve volt olyan darab is, amelyre saját kezűleg festette fel az aprólékosan kidolgozott motívumokat. Ez utóbbi festett szekrény szerepelt 1940-ben az Új magyar otthon elnevezésű kiállításon, ezt követően szentendrei nyaralójukba, végül a Petőfi téri lakásukba került.

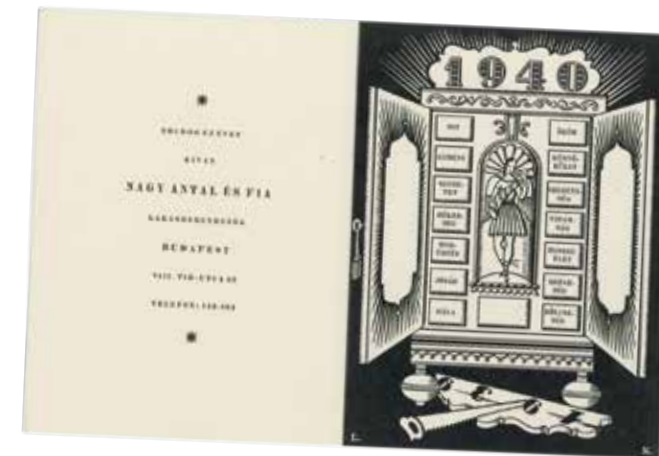
„Érdekes bútordarabok azok, melyeket Lukáts Kató csomagolópapír-terveivel vontak be, ilyen például a Benyovits Sándor lakberendezési üzlete számára készült papírral bevont újságtartó, illetve a házaspár egykori lakásában látható, kis méretű polc, amely az Altmann & Kühne vállalatnak készült, kínai jeleneteket ábrázoló csomagolópapírral van bevonva” – emeli ki Egger Zsófia.

Jelentősek voltak a csomagolástervei, ő álmolta meg például az Altmann & Kühne cukrászda mutatós bonbonosdobozkáját, hosszú évekig állt munkakapcsolatban az osztrák céggel, tervezett számukra csomagolásokat. Bécsi üzletük ma is megtalálható a Graben 30. szám alatt, és még ma is forgalmaznak édességet Lukáts-féle csomagolásban.

Ezen kívül számos úgynevezett merkantilgrafikáját ismerjük: mondhatjuk, hogy egy-egy cég komplett grafikai arculatát dolgozta ki a céges levélpapíroktól kezdve a számlócédulákon át a szórólapokig, hirdetményeket megjelenítő plakátokig.



Napraforgó lakástextil.
Tervezte: Lukáts Kató.
Kivitelezte: P. Szabó Éva (1936, Iparművészeti Múzeum)



Újévi üdvözlőlap a Nagy Antal és Fia Bútorgyár számára.
(Lukáts Kató, 1939–1940, MÉM MDK Múzeumi Osztály)

A házaspár közös munkáinak az eddig tárgyaltaknál jóval későbbi példája Kaesz Gyula 1962-ben megjelent A bútorstílusok című könyve, amelynek későbbi kiadásai az Ismerjük meg... sorozat részeként jelentek meg. Az első kiadásnak Lukáts Kató készítette a borítóját, a kötettervet és néhány illusztrációját, a stíluskorszakokról szóló fejezetek elején az adott kor divatja szerint öltözött emberalakokat, párokat ábrázoló rajzokat. Fentiek valójában csak a legfontosabb szakmai eredmények, sokszínűségükből érzékelhető egyrészt az a színvonalas, enteriórökkel, bútorokkal kapcsolatos közeg, amely Magyarországon a 20. századnak abban az időszakában virágzott, valamint a két szakember komplex és előremutató szakmai tudása, amelynek hatása mind a mai napig erős és meghatározó.

Az anyag elkészüléséhez nyújtott segítséget köszönjük Magyaróvári Fanni Izabella muzeológus-művészettörténésznek!
(MÉM MDK Múzeumi Osztály)



A szentendrei hétvégi ház a kert felől (1943, MÉM MDK Múzeumi Osztály)